

# SM-BULLETTINEN

Rond 1    Pris: 10 kr



## Rivstart av Berg och Hector

Fjolårets etta och tvåa – Emanuel Berg och Jonny Hector – var snabbast ur startblocken när SM drog i gång i går och de noterade varsin vinst mot Pontus Carlsson respektive Hans Tikkanen. På bilden ser vi mötet Hector–Tikkanen.

SM-bulletinen publiceras varje dag och kan köpas i cafeteriorna för 10 kr (självkostnadspris). Bulletinen kan även laddas ner helt gratis som PDF från SM-hemsidan (<http://sm2011.schack.se>). Kika under ”Resultat och partier”.

Lämna gärna in ditt glansparti till kansliet i rum 202 (bredvid kommentatorrum och blyxt)!

Bulletinen skrivs och redigeras av André Nilsson.



### Mobiltelefoner

I samtliga klasser ska mobiltelefoner och andra elektroniska kommunikationsmedel vara avstängda under pågående spel. En spelare vars mobiltelefon under pågående spel avger ljud inom spelområdet förlorar partiet.



### Walkover

Spelare som inte har infunnit sig vid brädet 60 minuter efter utsatt starttid har förlorat partiet.



### Protokollplikt

I och med den nya betänketiden, med tidstillägg efter varje drag, är det obligatoriskt att föra protokoll hela partiet!

### Jesper Hall kommenterar

Du har väl inte missat kommentatorrummet två trappor upp? Där håller Jesper Hall till och kommenterar SM-gruppen varje dag kl. 16. Eftersom SM-gruppen börjar en timme senare än övriga grupper bör du kunna följa upplösningen av de spännande partierna.

Dessutom hålls en intervju med en ny SM-gruppsspelare varje dag kl. 20. Först ut var Jonathan Westerberg och i dag blir det en dubbelintervju med Johan Eriksson och Bengt Lindberg.

Nytt för årets SM är att det streamas från kommentatorrummet, så det går att följa Jespers kommentarer live men även att se dem i efterhand. Besök SM-hemsidan för mer info: <http://sm2011.schack.se/>

bambuser

Broadcasts Users Events

### Jesper intervjuar SM-gruppen: Jonathan Wes

Utsändning startad 1 timme sedan

3 gillningar 0 kommentarer 0 delningar



Share on

Facebook

Twitter

LinkedIn

Plus in Facebook

# En lugn kongress

Med tanke på det kärva ekonomiska läget i Sveriges Schackförbund blev årets kongress en oväntat lugn tillställning som kommunalrådet Staffan Jansson i egenskap av mötesordförande skötte föredömligt. Redan tio minuter över två var kongressen över, vilket gav deltagarna som även planerat att spela SM god tid att förbereda sig för kvällens övningar.

För vinsten i Dam-EM tilldelades Pia

Cramling Schack-Gideon och delade även priset som Nordens schackspelare med den inte helt obekante norrmannen Magnus Carlsen.

Efter sedvanligt knorrande röstades en höjning av senioravgiften om 20 kr igenom och den bantning av centralstyrelsen som inleddes förra året fullföljdes nu, när stadgarna ändrades och bara nio ledamöter valdes.



*Från vänster: SSF:s vice ordförande Erik Degerstedt, kommunalrådet Staffan Jansson (ordförande vid kongressen) och SSF:s ordförande Anil Surender.*



*Kongressen var som vanligt välbesökt, men hos några distrikt gapade stolarna tomma.*



*Pia Cramling fick ta emot Schack-Gideon och priset som årets spelare i Norden (delat med Magnus Carlsen).*



*Bo Berg – en av de flitigare debattörerna på kongressen – pekar ut rätt väg för svenskt schack.*

# Berg och Hector startade bäst

Hans Tikkanen har ett fantastiskt år bakom sig och fick finna sig i att vara favorittippad inför SM, men Hans fick en tung start på tävlingen då Jonny Hector övertygande besegrade honom med de vita pjäserna.

Utöver Hector vann även Emanuel Berg sitt första parti, då han tämligen enkelt slog igenom med sitt angrepp mot Pontus Carlsson som överraskande valde att försvara sig med Caro-Kann.

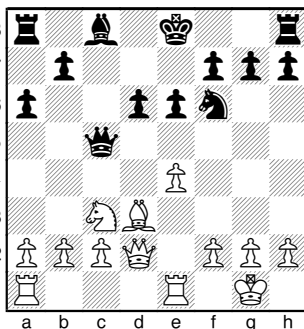
Resultat rond 1:

Jonny Hector - Hans Tikkanen	1-0
Emanuel Berg - Pontus Carlsson	1-0
Tiger Hillarp Persson - Nils Grandelius	½-½
Jonathan Westerberg - Johan Eriksson	½-½
Bengt Lindberg - Pia Cramling	½-½

Medan Hans Tikkanen har visat god form hela året har det gått sisådär för fjolårets silvermedaljör Jonny Hector. I Sigemanturneringen hade han bedrövlig utdelning på sina goda ställningar, men i partiet mot Tikkanen imponerade Jonny med resolut spel och visade att han vill slåss om SM-guldet.

**Jonny Hector**  
**Hans Tikkanen**  
*Sicilianskt*

1.e4 c5 2.Sf3 e6 3.d4 cxd4 4.Sxd4 Sc6  
5.Sc3 Dc7 6.Le3 a6 7.Ld3 Sf6 8.0-0 Sxd4  
9.Lxd4 Lc5 10.Lxc5 Dxc5 11.Dd2 d6  
12.Tfe1

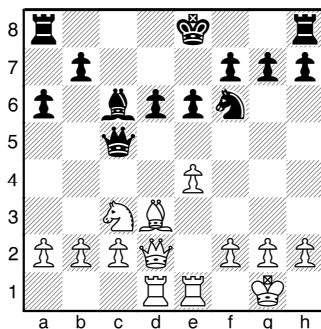


**12...Ld7**

Ett vägskal. Man kan även tänka sig 12...0-0 eller 12...e5!?

**13.Tad1 Lc6!?**

Kanske är det här grunden till nederlaget läggs. Bättre verkar 13...0-0.



**14.Lf1!**

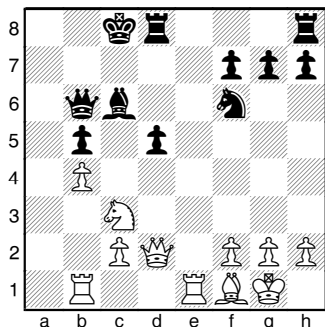
D-linjen öppnas och vit provocerar fram svarts nästa drag. Men kanske var det redan för sent att rockera kort. Efter 14...0-0 15.Dxd6 Db6 16.Tb1 luktar det sund merbonde för vit.

14...0-0 15.Tb1!

Jonny inleder genast ett angrepp mot den försvagade svarta kungsställningen. Svarts nästa drag kan tyckas desperat, men han får på inga villkor tillåta att b-linjen öppnas.

15...b5 16.b4 Db6 17.a4! d5 18.axb5 axb5 19.exd5 exd5?

Bättre var 19...Sxd5.



20.Dg5!

Ett konkret och starkt drag som sätter stopp för alla svarts planer att avancera med d-bonden, t.ex. 20...d4 21.Sxb5 eller rentav 21.Dxg7.

20...Thg8 21.Te7 d4? 22.Sxb5 Td7

Kanske hade Hans tänkt spela 22...Td5, men vit har 23.Sa7+, t.ex. 23...Dxa7 24.Dxd5!.

23.Txd7 Lxd7 24.De5

24.Ta1!

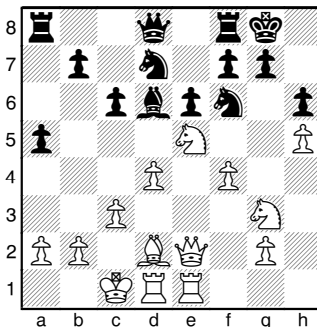
24...Lxb5 25.Lxb5 Td8 26.Ta1 Dd6 27.Dg5 Dd5 28.La6+

Jonny har naturligtvis inget intresse av att byta dam och spela ett långt slutspel.

28...Kc7 29.Dg3+ Kd7 30.Lf1 g6 31.Df4 Ke7? 32.Te1+ 1-0

**Emanuel Berg**  
**Pontus Carlsson**  
*Caro-Kann*

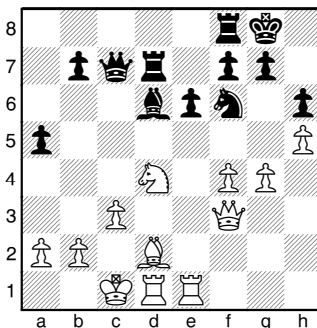
1.e4 c6 2.d4 d5 3.Sc3 dxe4 4.Sxe4 Lf5  
5.Sg3 Lg6 6.h4 h6 7.Sf3 Sd7 8.h5 Lh7  
9.Ld3 Lxd3 10.Dxd3 e6 11.Ld2 Sgf6  
12.0-0-0 Le7 13.The1 0-0 14.De2 a5  
15.Se5 Lb4 16.c3 Ld6 17.f4



17...Dc7

Unggrenen Berkes spelade 17...Te8 mot Emanuel förra året och lyckades vinna ett vilt parti.

18.Df3 Tad8 19.Se2 c5 20.g4 cxd4  
21.Sxd7 Txd7 22.Sxd4



Den kritiska ställningen där Pontus går fel. Naturligt är 22...Sd5 då Emanuel hade planerat 23.f5 för att sätta press på e6. I kommentatorrummet kikade vi på 23.g5 Lxf4 24.gxh6, men datorn försvarar sig med det iskalla 24...Sxc3! Pontus övervägde 22...Lc5, som förmodligen

är bäst, men han fick ingen ordning på ställningen efter 23.Sc2. Emanuel var mer inne på att spela 23.Sb3.

22...Le7?

Nu kommer svart alldeles för passivt. Emanuel flyttar undan sin kung ur skottlinjen och laddar sedan upp för ett ostoppbart kungsangrepp.

23.Kb1! Sh7 24.Dg2 Lh4 25.Tg1 Lf6 26.Sf3 Dc4 27.g5 hxg5 28.fxg5 De4+ 29.Kc1 Le7 30.Tde1 Dd5 31.g6 fxg6 32.hxg6 Sf6 33.Th1 Sh5?

Sista sprattlet var 33...Sg4.

34.Te5! Dxf3 35.Texh5 1–0

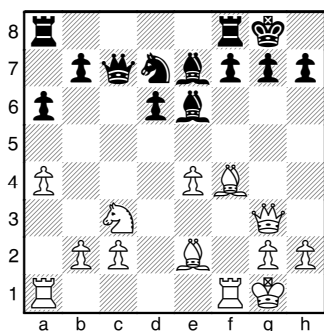
Först klara i årets SM-grupp var Jonathan Westerberg och Johan Eriksson som aldrig lämnade teorin i ett Sicilianskt parti som slutade med dragupprepning.

### Jonathan Westerberg

#### Johan Eriksson

*Sicilianskt*

1.e4 c5 2.Sf3 d6 3.d4 cxd4 4.Sxd4 Sf6 5.Sc3 a6 6.Le2 e6 7.0–0 Le7 8.Le3 0–0 9.a4 Sc6 10.f4 Dc7 11.De1 Sxd4 12.Lxd4 e5 13.Le3 exf4 14.Lxf4 Le6 15.Dg3 Sd7



16.Lh6 Dc5+ 17.Kh1 De5 18.Lf4 Dc5 19.Lh6 De5 20.Lf4 Dc5 21.Lh6 ½–½



Jonathan Westerberg hann nått och jämt sätta sig innan partiet var över. Dryga 20 teoridrag slutade i dragupprepning.

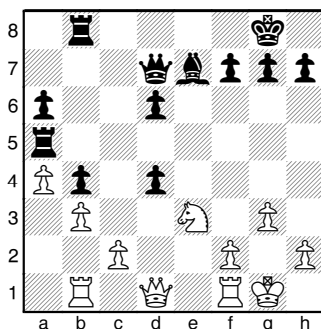
Sicilianskt blev det även mellan Bengt Lindberg och Pia Cramling. Bengt såg ut att stå aningen bättre i mittspelet, men Pia spelade hela tiden aktivt och fick aldrig några reella problem med sina svagheter.

### Bengt Lindberg

#### Pia Cramling

*Sicilianskt*

1.e4 c5 2.Sf3 Sc6 3.d4 cxd4 4.Sxd4 e5 5.Sb5 d6 6.S1c3 a6 7.Sa3 Le6 8.Sc4 b5 9.Se3 Sf6 10.g3 Le7 11.Lg2 0–0 12.0–0 Tc8 13.a4 b4 14.Sc5 Lxd5 15.exd5 Sd4 16.Ld2 Tb8 17.Tb1 Dd7 18.b3 Tfc8 19.Sc4 Tc5 20.Le3 Sxd5 21.Lxd4 exd4 22.Lxd5 Txd5 23.Se3 Ta5!?



I kommentatorrummet kliade sig Jesper Hall i huvudet. På a5 ser inte tornet ut att utträtta mycket i jämförelse med c5, men tornet står säkert där och dessutom garderar det a6.

**24.Dxd4 Lf6 25.Dd3 d5!**

I och med bondeframryckningen ebbar vits chanser ut. Något bra sätt att omringa och erövra den "svaga" bonden finns inte.

**26.Tbd1 Td8 27.Tfe1 g6 28.Te2 Dc6 29.Sg4 Tc5 30.Sxf6+ Dxf6 31.Tde1 Kg7 32.Td1 a5 33.De3 d4 34.De4 Tc6 35.Ted2 Te6**

Eller 35...d3!

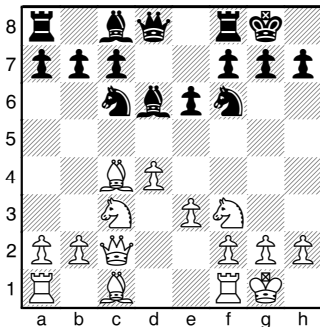
**36.Dd3 h5 37.h4 Te5 38.Te2 Txe2 39.Dxe2 Df5 40.Td3 Tc8 41.Dd1 Tc3 42.Txd4 Dxc2 43.Dxc2 Txc2 44.Td5 Tc3 45.Txa5 Txb3 46.Tb5 Tb1+ 47.Kg2 b3 48.a5 Ta1 49.Txb3 Txa5 ½-½**

Klubbkamrater får inte mötas i slutronderna så lottningsproceduren genererar en del tidiga derbyn. Tiger Hillarp Persson och Nils Grandelius fick en lugn dag på jobbet.

**Tiger Hillarp Persson  
Nils Grandelius**

*Damgambit*

**1.Sf3 Sf6 2.c4 e6 3.d4 d5 4.Sc3 Lb4 5.Da4+ Sc6 6.e3 0-0 7.Dc2 dxc4 8.Lxc4 Ld6 9.0-0**



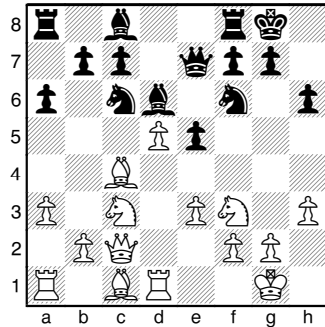
**9...e5**

Efter denna tematiska bondeframstöt är utjämningen nära.

**10.h3 a6**

Tiger är inte rädd att spela med isolani efter 10...exd4 11.exd4, då vit bör stå ett tuppftät bättre.

**11.a3 h6 12.Td1 De7 13.d5**



Ett annat försök är 13.b4.

**13...e4!?**

I min databas hittar jag bara 13...Sd8 14.e4! då vit har en liten fördel.

**14.Sxe4 Sxe4 15.dxc6 bxc6**

Svarts bondeställning är trasig, men han har aktivt pjässpel.

**16.b3 Sg5 17.Sxg5**

Efter 17.Sd4 får vit vara beredd på vildsinta angreppsförsök i stil med 17...Sxh3+!? 18.gxh3 Dg5+ 19.Kf1 Lxh3+ 20.Ke1/e2 Tfe8 med skumt spel.

**17...Dxg5 18.f4! Df6 19.Lb2 Lf5 20.Lxf6 ½-½**

Nils var förvånad över remianbudet. Nog står vit alltjämt en aning bättre efter partidraget eller 20.Ld3.

**SM-koppen slutsåld**

Det blev en strykande åtgång på SM-koppen i går och den är nu slutsåld.

SM-gruppen 2011		LASK	Elo	1	2	3	4	5	6	7	8	9	Poäng	Plac.
				16/7	17/7	18/7	19/7	20/7	21/7	22/7	23/7	24/7		
1	Jonny Hector	2660	2568	1										
2	Emanuel Berg	2662	2604	1										
3	Tiger Hillarp Persson	2607	2547	1/2										
4	Jonathan Westerberg	2314	2313	1/2										
5	Bengt Lindberg	2436	2391	1/2										
6	Pia Cramling	2580	2472	1/2										
7	Johan Eriksson	2442	2401	1/2										
8	Nils Grandelius	2583	2542	1/2										
9	Pontus Carlsson	2597	2496	0										
10	Hans Tikkanen	2650	2596	0										

## Hungrig?

Spellokalen Aros Congress Center ligger mitt i Västerås City så alla hungerkänslor är lätta att kväsa. Det finns två cafeterior i spellokalen: en större i evenemangshallen, där klass II–IV spelar, och en lite mindre två trappor upp vid blix & analys och kommentatorrum.

I närheten av spellokalen finns en mängd restauranger och ni får gärna gynna någon av våra sponsorer:

